

# [Rencontres CampusFrance]

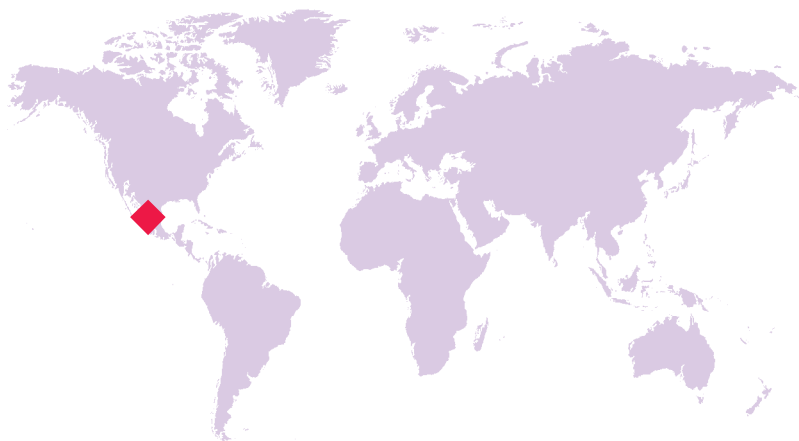
du 26 au 30  
novembre  
2 0 0 7



CAMPUS  
FRANCE  
campusfrance.org



# Mexique



## Chiffres & Statistiques

---

Les étudiants mexicains dans le système  
universitaire français (1998-2006)

## Fiches Espace

---



Mexique

# Chiffres & Statistiques

- Population : **106 616 000**

source : UNESCO, Banque mondiale

- PIB par habitant en parité de pouvoir d'achat en \$US : **11 349**

source : www.stat.gov.qc.ca

- Nombre d'étudiants dans le supérieur : **2 384 858**

source : UNESCO, Banque mondiale

- Nombre d'étudiants boursiers  
du gouvernement français (BGF) en 2006 :  
**258** dont **213 bourses d'études.**

## PRINCIPAUX PAYS D'ACCUEIL

- 1- Etats-Unis
- 2- Espagne
- 3- Royaume-Uni
- 4- France
- 5- Canada

Source : UNESCO

## SOURCES

N.B : Les chiffres qui sont ici fournis n'ont pas toujours été consolidés par un croisement rigoureux de toutes les sources d'information.

### • Graphique 1 : Flux des visas – Évolution de 1998 à 2006

Chiffres fournis par le ministère des Affaires étrangères et européennes - MAEE

### • Graphiques 2 à 7 : Évolution des effectifs de 1998 à 2006

Les informations présentées sont extraites de la base de données de la Direction de l'évaluation, de la prospective et de la performance (DEPP) du ministère de l'Éducation nationale - MEN

Ces données sont recueillies annuellement par le Système d'Information et de Suivi de l'Étudiant «SISE» (situation des inscriptions au 15 janvier 2006). Les chiffres recensent l'ensemble des étudiants inscrits à une formation donnant lieu à la délivrance d'un diplôme national ou d'université au terme d'une formation d'une durée d'au moins un an, ainsi que les préparations aux concours de la fonction publique.

Entrent dans le champ de l'enquête : 82 universités, 3 instituts nationaux polytechniques (INP) : Grenoble, Nancy et Toulouse, 3 universités technologiques : Compiègne, Troyes et Belfort-Montbéliard, 4 établissements spécifiques à l'agglomération parisienne : l'Institut d'Études Politiques (IEP), l'Institut National des Langues et Civilisations Orientales (INALCO), l'Observatoire de Paris et l'Institut de physique du globe de Paris, l'École nationale supérieure de la nature et du paysage de Blois.

Toutes les composantes des universités sont considérées (UFR, IUT, écoles d'ingénieurs internes et rattachées, etc.), à l'exception des IUFM.

Les statistiques utilisées pour la réalisation des graphiques comptabilisent les inscriptions principales prises par un étudiant dans un établissement. La notion d'inscription principale est équivalente à celle de personne physique par établissement.

<http://www.infocentre.education.fr/>

### • Graphique 2 bis : Mobilité internationale des étudiants de 1999 à 2005

Source : UNESCO

### • Graphique 8

Les données proviennent de l'enquête menée tous les 2 ans, depuis 2001, par la Conférence des Grandes Écoles - CGE.

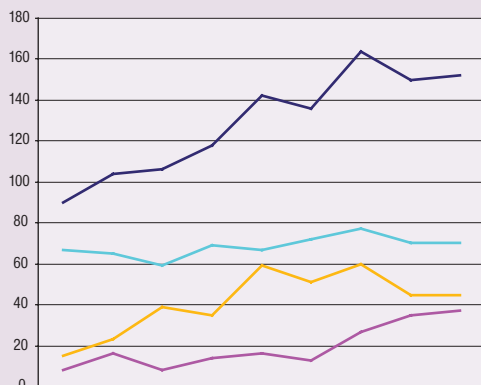
Les chiffres repris sont:

- Le nombre d'étudiants étrangers en formation initiale qui vont obtenir un diplôme de Grande École
- Les étudiants en formation initiale non diplômante : la quasi totalité de ces étudiants viennent pour des séjours d'études validés soit par ECTS soit par leur université d'origine.

Information sur les effectifs des établissements de la CGE :  
<http://www.cge.asso.fr/nouveau/cge/etrangers.phtml>

**3 • Droit - Sciences politiques**  
Evolution par discipline de 1998 à 2006

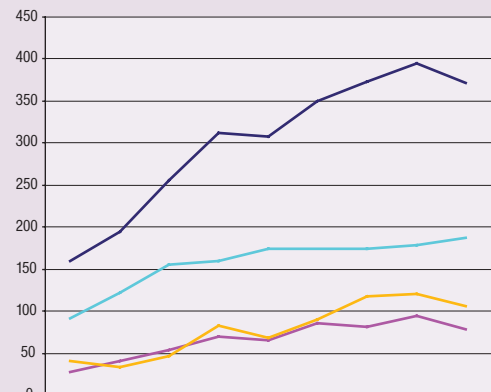
Source : DEPP - MEN



	1998	1999	2000	2001	2002	2003	2004	2005	2006
total	90	104	106	118	142	136	164	150	152
1 <sup>er</sup> cycle	8	16	8	14	16	13	27	35	37
2 <sup>e</sup> cycle	15	23	39	35	59	51	60	45	45
3 <sup>e</sup> cycle	67	65	59	69	67	72	77	70	70

**4 • Lettres - Sciences humaines - Arts**  
Evolution par discipline de 1998 à 2006

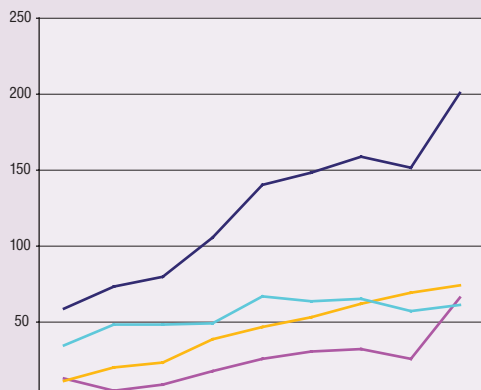
Source : DEPP - MEN



	1998	1999	2000	2001	2002	2003	2004	2005	2006
total	160	195	255	312	308	350	373	395	372
1 <sup>er</sup> cycle	28	40	53	70	66	86	81	95	79
2 <sup>e</sup> cycle	40	33	47	83	68	90	118	121	106
3 <sup>e</sup> cycle	92	122	155	159	174	174	174	179	187

**5 • Sciences économiques - Administration économique et sociale - Evolution par discipline de 1998 à 2006**

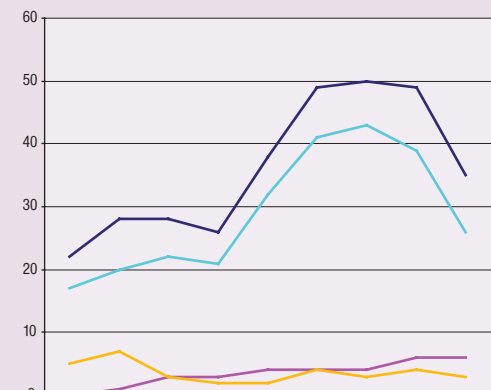
Source : DEPP - MEN



	1998	1999	2000	2001	2002	2003	2004	2005	2006
total	59	73	80	106	140	148	159	152	201
1 <sup>er</sup> cycle	13	5	9	18	26	31	32	26	66
2 <sup>e</sup> cycle	11	20	23	39	47	53	62	69	74
3 <sup>e</sup> cycle	35	48	48	49	67	64	65	57	61

**6 • Médecine - Pharmacie - Dentaire**  
Evolution par discipline de 1998 à 2006

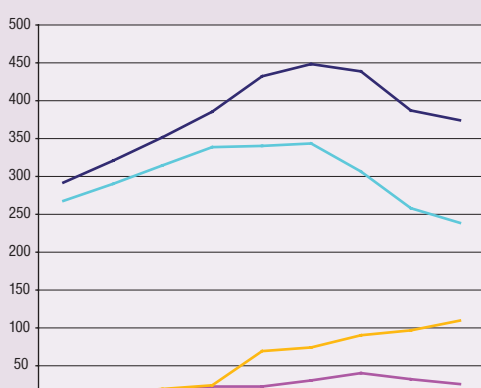
Source : DEPP - MEN



	1998	1999	2000	2001	2002	2003	2004	2005	2006
total	22	28	28	26	38	49	50	49	35
1 <sup>er</sup> cycle	0	1	3	3	4	4	4	6	6
2 <sup>e</sup> cycle	5	7	3	2	2	4	3	4	3
3 <sup>e</sup> cycle	17	20	22	21	32	41	43	39	26

**7 • Sciences - Sciences de l'ingénieur - Technologie**  
Evolution par discipline de 1998 à 2006

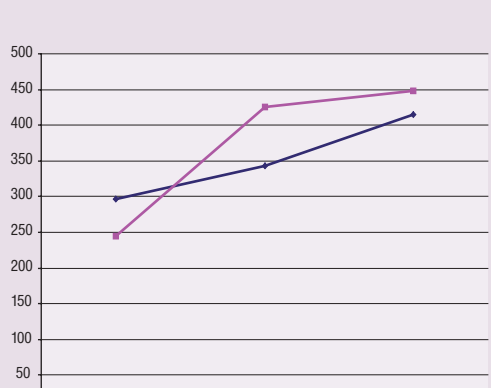
Source : DEPP - MEN



	1998	1999	2000	2001	2002	2003	2004	2005	2006
total	292	321	352	386	432	449	439	387	374
1 <sup>er</sup> cycle	13	16	18	22	22	31	41	32	26
2 <sup>e</sup> cycle	12	15	19	25	69	75	91	97	109
3 <sup>e</sup> cycle	267	290	315	339	341	343	307	258	239

**8 • Effectifs d'étudiants en Ecoles de commerce et d'ingénieur de 2001 à 2006**

Source : CGE



	2001-2002	2003-2004	2005-2006
Ingénieur	296	343	415
Management	245	426	448



Mexique

# Fiche

## Espaces CampusFrance

[www.mexico.campusfrance.org](http://www.mexico.campusfrance.org)

- Date de création :  
Mexico 1998  
Monterrey 1999  
Guadalajara 2004
- Procédure Pastel : OUI

### Filières les plus demandées par cycle d'études en 2007 (janvier à juin)

#### Doctorat

Commerce, finance et gestion	43 %
Santé et sciences médicales	29 %
Sciences humaines et sociales	28 %

#### Master

Droit	29 %
Art	18 %
Commerce, finance et gestion	18 %
FLE	11 %
Tourisme et hôtellerie	8 %
Sciences politiques	6 %
Sciences de l'ingénieur et technologies	5 %
Cuisine	3 %
Communication et sciences de l'information	1 %
Sciences de l'éducation	1 %

#### Licence

FLE	76 %
Cuisine	10 %
Sciences de l'ingénieur et technologies	5 %
Mode	3 %
Tourisme et hôtellerie	1 %
Autres	5 %

### Principales difficultés rencontrées et/ou points à améliorer pour favoriser la venue en France d'étudiants de votre pays

#### Information

Cette année, avec la mise en place de la procédure Pastel, les étudiants ont dû passer par de lourdes démarches, ils ont également dû faire face à des frais inattendus (notamment concernant les étudiants qui étaient passés par les portails CampusDroit, CampusArt, etc.).

#### Inscription

La mise en Place du dispositif CampusFrance a suscité quelques difficultés dans les démarches car dans la plupart des cas ils avaient déjà une lettre de pré-inscription. Mais, dans l'ensemble, les étudiants comprennent que ceci est dû au fait qu'ils font partie de la première génération CampusFrance-Pastel et reconnaissent que ce sera dans un futur proche un outil précieux.



Contact : Karla Negrette  
Ambassade de France au Mexique  
La Fontaine 32-1  
Col. Chapultepec, Polanco - CP 11560  
Mexico  
Tél : +52 55 91 71 98 87  
[mexico.campusfrance@diplomatie.gouv.fr](mailto:mexico.campusfrance@diplomatie.gouv.fr)

### Actions de promotion de l'enseignement supérieur hors de l'Espace en 2007 (janvier à juin)

	Nombre d'actions	Nombre total de visiteurs
<b>Salons</b>	<b>4</b>	<b>13 750</b>
1. Salon Tec de Monterrey : du 26 février au 2 mars. Le Tec de Monterrey est un organisme privé principalement spécialisé dans le commerce et le management. 5 campus du Tec : Monterrey, Puebla et 3 campus sur Mexico et sa région. 400 étudiants renseignés, en cours de licenciatura. Niveau socio-économique élevé.		
2. Salon des bourses de Puebla : le 30 mai 2007, organisé par la ville de Puebla. Environ 150 étudiants renseignés.		
3. Salon Europosgrados : du 24 au 28 mars. Mexico DF et Monterrey, 13 000 personnes renseignées. Etudiants en fin d'études de licenciatura, de maestria ainsi que des jeunes professionnels et professeurs.		
4. Salon Lycée Franco-mexicain : le 10 mars. 200 élèves de fin de première et terminale intéressés par la France.		

<b>Conférences dans les établissements</b>	<b>4</b>	<b>680</b>
1. Tec de Monterrey Campus Atizapan de Zaragoza : le 16 février. 50 étudiants sur le point de partir en France pour un échange ou en fin de licenciatura.		
2. Europosgrados : du 24 au 28 mars. Mexico DF et Monterrey : 4 conférences au cours du salon. 400 étudiants en fin de 2ème cycle et 3ème cycle, jeunes professionnels intéressés par la France.		
3. Universidad Autonoma de Querétaro (UAQ) : le 17 mai. 100 élèves de lettres, langues principalement, droit, management et ingénierie.		
4. Foro de Oportunidades Laborales : le 19 mai. 130 personnes, jeunes professionnels en recherche d'un 3ème cycle. Public extrêmement intéressant.		

#### Autres

1. De nombreuses formations ont été organisées ce semestre dans les antennes CampusFrance, aussi bien anciennes que récentes : Alliance Française de Querétaro (8 janvier), Alliance Française de Morelia (10 janvier), formation d'une dizaine d'antennes lors de la journée nationale des alliances sur Mexico : le 25 avril.
2. Visite à l'Université du Claustro de Sor Juana : le 11 avril. Université spécialisée en communication audiovisuelle, design et gastronomie. Rencontre avec l'équipe de direction.
3. Lancement officiel de CampusFrance avec conférence de presse et réception en présence de M. Siganos le 23 mars.
4. Mission à Monterrey avec l'Attaché de Coopération Universitaire, Joël Le Bail.
5. Visite à l'UANL (Universidad Autonoma de Nuevo Leon). 2ème université publique après l'UNAM, excellent niveau et perspectives de collaboration.
6. Visite à l'UEDEM : Université privée. Beaucoup d'échanges avec la France, niveau douteux et aucun troisième cycle proposé.
7. Visite au Tec de Monterrey Campus Monterrey : Campus le plus ancien, le plus réputé et le plus grand. Spécialité en Management de l'entreprise.

#### Appui aux établissements (hors salon CampusFrance)

ESC Dijon : mailing aux étudiants de notre base de données Europosgrados 2006 intéressés par le management en France. Un rendez-vous a été organisé dans nos locaux entre la responsable de la promotion de cette école et un jeune professionnel. L'étudiant a posé sa candidature pour un MBA le jour même.

#### Lycée français

##### Lycée Français de Mexico

Homero 1521 Col Polanco -11560 Mexico DF  
Tél : +52 55 91 38 80 80 - Fax : +52 55 52 80 72 01 - [www.lfm.edu.mx](http://www.lfm.edu.mx)  
Effectif total : 650 pour la partie lycée, 3000 pour tout l'établissement.  
Effectif d'étudiants étrangers : 60-65% de mexicains.  
Nombre d'inscrits au Bac en 2007 : 155 élèves inscrits.

# Fiche

## Espace de Guadalajara



[www.mexico.campusfrance.org](http://www.mexico.campusfrance.org)

Contact : Thierry Castillon  
Alliance Française  
López Cotilla 1199 - Col. Americana  
CP 44160 – Guadalajara  
Tél : +52 33 38 25 55 95  
[guadalajara@campusfrance.org](mailto:guadalajara@campusfrance.org)

### Actions de promotion de l'enseignement supérieur hors de l'Espace en 2007 (janvier à juin)

	Nombre d'actions	Nombre total de visiteurs
<b>Salons</b>	<b>3</b>	<b>25</b>
1. Foire AMIFRAM à Guadalajara (31 oct.-1-2-nov.).		
2. Foire « posgrados » de León (2-3 mars).		
3. Salon Europosgrados à Mexico (24-25 mars).		
<b>Conférences dans les établissements</b>	<b>9</b>	<b>312</b>
1. Conférence CampusDroit à l'Université Panamericana : 15 personnes (nov. 06).		
2. Conférence CampusEcoGestion à l'Iteso : 40 personnes (15 février).		
3. Conférence CampusArt à l'Université de Guadalajara : 60 personnes (20 février).		
4. Conférence CampusEcoGestion à l'Iteso : 25 personnes (27 février).		
5. Conférence CampusEcoGestion à l'Université de Guadalajara:28 personnes (28 février).		
6. Conférence sur le système éducatif français à l'Université de Guanajuato : 45 personnes (1er mars).		
7. Conférence sur le système éducatif français à l'Université Santa Fe de Guanajuato : 30 personnes (1er mars).		
8. Conférence sur CampusHumanités à l'Université Autonoma : personnes (13 mars).		
9. Conférence sur CampusFrance à l'Université de Guanajuato : 60 personnes (26 avril).		

	Nombre d'actions
<b>Autres</b>	<b>11</b>
1. Rendez-vous avec Sagrario Dominguez, Directrice des relations Internationales du Gouvernement de Jalisco.	
2. Préparation de la venue de la délégation « n+i ».	
3. Rendez-vous à l'UDG pour organiser un cycle de conférence.	
4. Rendez-vous avec les responsables de l'Université Bonaterra d'Aguascalientes.	
5. Rendez-vous avec l'Université de Guanajuato avec la délégation « n+i » (20 mars).	
6. Rendez-vous à l'Iteso avec la délégation « n+i » (21 mars).	
7. Rendez-vous à l'Université de Guadalajara avec la délégation « n+i » (21 mars).	
8. Repas avec le Ministre de l'Éducation de Jalisco avec la délégation « n+i » (21 mars).	
9. Contact avec Pierre Jaisson (Paris 13) pour le mettre en relation avec l'UDG : programme de bourses.	
10. Rendez-vous avec l'Ibero Americana de León pour une présentation de CampusFrance aux différents responsables (27 avril).	
11. Visite de CampusFrance Mexico avec une petite formation sur le logiciel CampusFrance : Marie Aude Labrosse et Karla Negrete.	

### Appui aux établissements (hors salon CampusFrance)

Paris 13 : programme de bourse que M. Pierre Jaisson voulait mettre en place avec une université mexicaine. Cette personne a été mise en relation avec l'université de Guadalajara.

### Lycée français

**Lycée Franco-mexicain de Guadalajara**  
Francisco Villa 235  
El Bajío  
45019 Zapopan  
Tél : +52 33 36 82 22 21  
Fax : +52 33 31 65 05 06  
[www.cfm-guadalajara.net](http://www.cfm-guadalajara.net)  
Effectif total : 671 élèves.  
Effectif d'étudiants étrangers : 528.

# Fiche

## Espace de Monterrey



[www.mexico.campusfrance.org](http://www.mexico.campusfrance.org)

Contact : Lauréline Saintemarie  
Alliance Française  
Morones Prieto 502 Pte  
Col. del Valle, Garza Garcia, NL - CP  
66220 Monterrey  
Tél : +52 81 83 35 08 10  
[monterrey@campusfrance.org](mailto:monterrey@campusfrance.org)

### Actions de promotion de l'enseignement supérieur hors de l'Espace en 2007 (janvier à juin)

	Nombre d'actions	Nombre total de visiteurs		Nombre d'actions
<b>Salons</b>	<b>5</b>	<b>15 483</b>	<b>Autres</b>	<b>4</b>
1. Feria de Programas Internacionales UDEM - 570 personnes (20 février).			1. Petit déjeuner avec des membres de l'association Franco-mexicaine.	
2. Feria de Programas Internacionales ITESM - 8000 personnes (22 et 23 février).			2. Réunions avec l'UANL	
3. Feria de opciones educativas SEP Nuevo León - 5000 personnes (3 et 4 mars).			3. Réunions avec l'ITESM	
4. Feria Francia FIME (UANL) - 500 personnes (27 mars).			4. Réunions avec l'UDEM.	
5. Europosgrados Monterrey - 1413 personnes (28 mars).				

### Appui aux établissements (hors salon CampusFrance)

École des Beaux-Arts de Saint-Etienne : visite de Mme Josyane Franc, responsable des Relations Internationales, prise de rendez-vous avec son institution partenaire, le CEDIM.