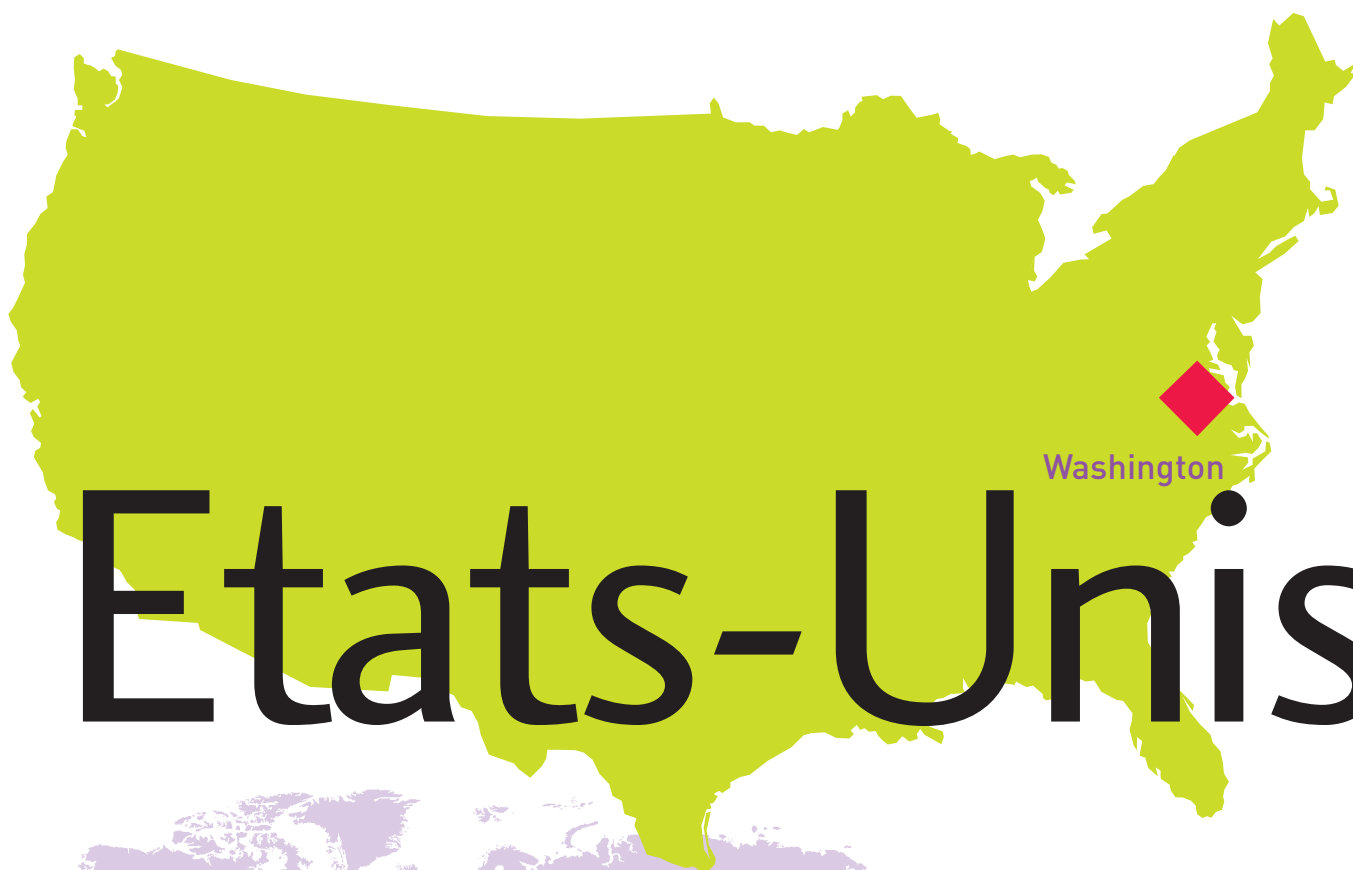


# [Rencontres CampusFrance]

du 26 au 30  
novembre  
2 0 0 7



CAMPUS  
FRANCE  
campusfrance.org



# Etats-Unis



## Chiffres & Statistiques

---

Les étudiants américains dans le système  
universitaire français (1998-2006)

## Fiches Espace

---



Etats-Unis

# Chiffres & Statistiques

- Population : **299 801 097**

source : UNESCO, Banque mondiale

- PIB par habitant en parité de pouvoir d'achat en \$US : **44 178**

source : www.stat.gov.qc.ca

- Nombre d'étudiants dans le supérieur : **15 940 499**

source : UNESCO, Banque mondiale

- Nombre d'étudiants boursiers du gouvernement français (BGF) en 2006 : **90** dont **8 bourses d'études.**

## PRINCIPAUX PAYS D'ACCUEIL

- 1- Royaume-Uni
- 2- Canada
- 3- Australie
- 4- Allemagne
- 5- France

Source : UNESCO

## SOURCES

N.B : Les chiffres qui sont ici fournis n'ont pas toujours été consolidés par un croisement rigoureux de toutes les sources d'information.

### • Graphique 1 : Flux des visas – Évolution de 1998 à 2006

Chiffres fournis par le ministère des Affaires étrangères et européennes - MAEE

### • Graphiques 2 à 7 : Évolution des effectifs de 1998 à 2006

Les informations présentées sont extraites de la base de données de la Direction de l'évaluation, de la prospective et de la performance (DEPP) du ministère de l'Éducation nationale - MEN

Ces données sont recueillies annuellement par le Système d'Information et de Suivi de l'Étudiant «SISE» (situation des inscriptions au 15 janvier 2006). Les chiffres recensent l'ensemble des étudiants inscrits à une formation donnant lieu à la délivrance d'un diplôme national ou d'université au terme d'une formation d'une durée d'au moins un an, ainsi que les préparations aux concours de la fonction publique.

Entrent dans le champ de l'enquête : 82 universités, 3 instituts nationaux polytechniques (INP) : Grenoble, Nancy et Toulouse, 3 universités technologiques : Compiègne, Troyes et Belfort-Montbéliard, 4 établissements spécifiques à l'agglomération parisienne : l'Institut d'Études Politiques (IEP), l'Institut National des Langues et Civilisations Orientales (INALCO), l'Observatoire de Paris et l'Institut de physique du globe de Paris, l'École nationale supérieure de la nature et du paysage de Blois.

Toutes les composantes des universités sont considérées (UFR, IUT, écoles d'ingénieurs internes et rattachées, etc.), à l'exception des IUFM.

Les statistiques utilisées pour la réalisation des graphiques comptabilisent les inscriptions principales prises par un étudiant dans un établissement. La notion d'inscription principale est équivalente à celle de personne physique par établissement.

<http://www.infocentre.education.fr/>

### • Graphique 2 bis : Mobilité internationale des étudiants de 1999 à 2005

Source : UNESCO

### • Graphique 8

Les données proviennent de l'enquête menée tous les 2 ans, depuis 2001, par la Conférence des Grandes Écoles - CGE.

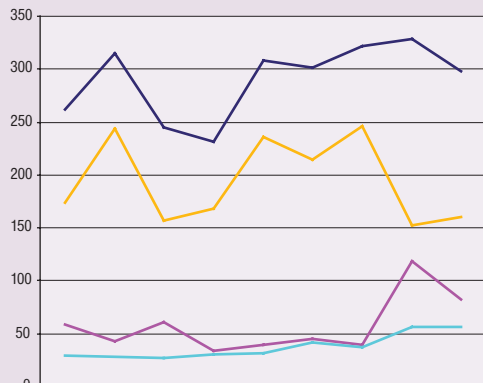
Les chiffres repris sont :

- Le nombre d'étudiants étrangers en formation initiale qui vont obtenir un diplôme de Grande École
- Les étudiants en formation initiale non diplômante : la quasi totalité de ces étudiants viennent pour des séjours d'études validés soit par ECTS soit par leur université d'origine.

Information sur les effectifs des établissements de la CGE : <http://www.cge.asso.fr/nouveau/cge/etrangers.phtml>

## 3 • Droit - Sciences politiques Evolution par discipline de 1998 à 2006

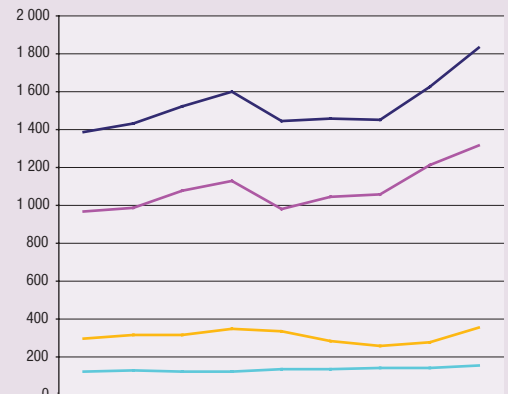
Source : DEPP - MEN



	1998	1999	2000	2001	2002	2003	2004	2005	2006
— total	262	315	245	232	308	301	322	328	298
— 1 <sup>er</sup> cycle	59	43	61	34	40	45	39	119	82
— 2 <sup>e</sup> cycle	174	244	157	168	236	214	246	152	160
— 3 <sup>e</sup> cycle	29	28	27	30	32	42	37	57	56

## 4 • Lettres - Sciences humaines - Arts Evolution par discipline de 1998 à 2006

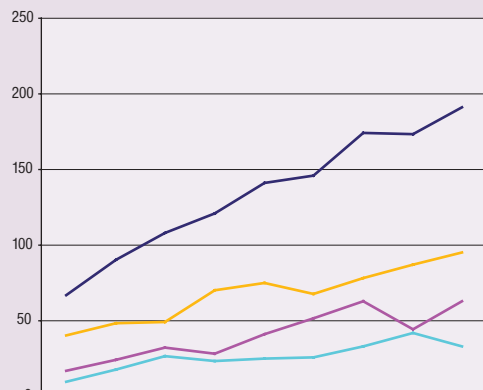
Source : DEPP - MEN



	1998	1999	2000	2001	2002	2003	2004	2005	2006
— total	1 387	1 433	1 523	1 602	1 448	1 461	1 454	1 628	1 831
— 1 <sup>er</sup> cycle	965	989	1 080	1 130	978	1 042	1 056	1 212	1 319
— 2 <sup>e</sup> cycle	300	314	319	349	335	286	256	277	357
— 3 <sup>e</sup> cycle	122	130	124	123	135	133	142	139	155

## 5 • Sciences économiques - Administration économique et sociale - Evolution par discipline de 1998 à 2006

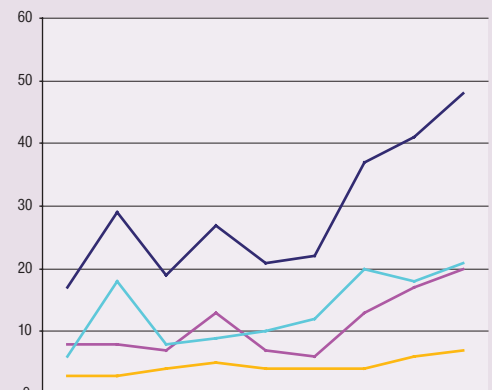
Source : DEPP - MEN



	1998	1999	2000	2001	2002	2003	2004	2005	2006
— total	67	90	108	121	141	146	174	173	191
— 1 <sup>er</sup> cycle	17	24	32	28	41	52	63	44	63
— 2 <sup>e</sup> cycle	40	48	49	70	75	68	78	87	95
— 3 <sup>e</sup> cycle	10	18	27	23	25	26	33	42	33

## 6 • Médecine - Pharmacie - Dentaire Evolution par discipline de 1998 à 2006

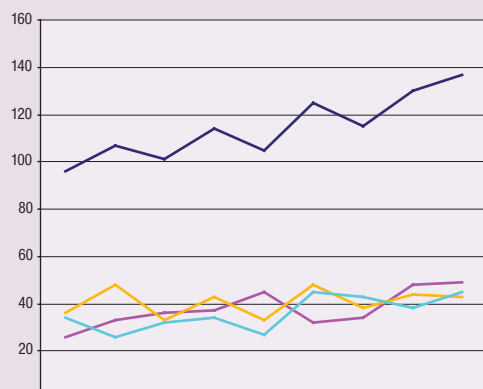
Source : DEPP - MEN



	1998	1999	2000	2001	2002	2003	2004	2005	2006
— total	17	29	19	27	21	22	37	41	48
— 1 <sup>er</sup> cycle	8	8	7	13	7	6	13	17	20
— 2 <sup>e</sup> cycle	3	3	4	5	4	4	4	6	7
— 3 <sup>e</sup> cycle	6	18	8	9	10	12	20	18	21

## 7 • Sciences - Sciences de l'ingénieur - Technologie Evolution par discipline de 1998 à 2006

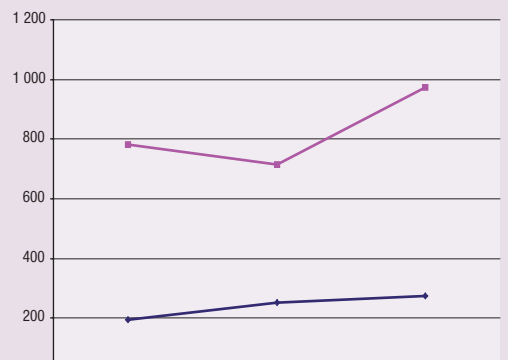
Source : DEPP - MEN



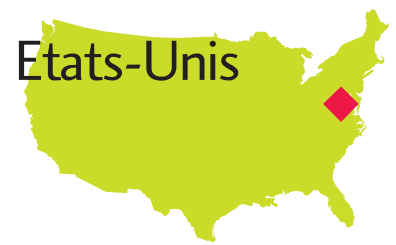
	1998	1999	2000	2001	2002	2003	2004	2005	2006
— total	96	107	101	114	105	125	115	130	137
— 1 <sup>er</sup> cycle	26	33	36	37	45	32	34	48	49
— 2 <sup>e</sup> cycle	36	48	33	43	33	48	38	44	43
— 3 <sup>e</sup> cycle	34	26	32	34	27	45	43	38	45

## 8 • Effectifs d'étudiants en Ecoles de commerce et d'ingénieur de 2001 à 2006

Source : CGE



	2001-2002	2003-2004	2005-2006
— Ingénieur	196	253	276
— Management	783	716	972



Etats-Unis

# Fiche

## Espaces CampusFrance

[www.usa.campusfrance.org](http://www.usa.campusfrance.org)

- Date de création :  
Miami 2003  
Washington mars 2007
- Procédure Pastel : OUI

### Filières les plus demandées par cycle d'études en 2007 (janvier à juin)

#### Master

FLE	36 %
Sciences politiques	17 %
Langues et lettres	11 %
Commerce, finance et gestion	11 %
Sciences humaines et sociales	7 %
Sciences de l'éducation	5 %
Art	4 %
Cinéma, audiovisuel, média	4 %
Communication et sciences de l'information	3 %
Tourisme et hôtellerie	2 %

#### Licence

FLE	57 %
Art	8 %
Commerce, finance et gestion	8 %
Cuisine	7 %
Tourisme et hôtellerie	7 %
Architecture, urbanisme	5 %
Sciences de l'ingénieur et technologies	5 %
Santé et sciences médicales	3 %

### Principales difficultés rencontrées et/ou points à améliorer pour favoriser la venue en France d'étudiants de votre pays

#### Information

Rendre les sites web des universités plus faciles d'accès pour les étudiants étrangers en améliorant notamment la lisibilité du descriptif de l'offre de formation (contenu, découpage des cours, durée, etc.) afin que les étudiants puissent choisir une formation en cohérence avec leur projet d'étude.

Actualiser les informations: modalités et dates d'inscription, dates d'examen, de rentrée... (il n'est pas rare de voir au mois de janvier, parfois au-delà, des formulaires et des dates concernant l'année en cours) Améliorer la réactivité des universités à la demande d'information ou de dossier (jusqu'à 2 mois d'attente).

Aider à la recherche du logement (bureau des RI) en donnant davantage d'informations.

#### Inscription

Donner une date limite pour la réponse d'admission ou de refus des universités. L'idéal serait d'informer l'étudiant sur le suivi du dossier (en ligne), à la manière des sites des réseaux Campus.

#### Accueil

Favoriser les informations sur le calendrier des étapes administratives et pédagogiques à l'arrivée en France (quelles sont les démarches prioritaires, où s'adresser, quels sont les délais, etc.).

Proposer une formation linguistique d'accompagnement pendant le premier trimestre.



Etats-Unis

# Fiche

## Espace de Miami

[www.usa.campusfrance.org](http://www.usa.campusfrance.org)

Contact : Corine Timon  
Alliance Française de Miami  
1414 Coral Way  
Miami FL 33145 - Floride  
Tél : +1 786 385 59 06  
[campusfrance@afmiami.org](mailto:campusfrance@afmiami.org)

### Actions de promotion de l'enseignement supérieur hors de l'Espace en 2007 (janvier à juin)

	Nombre d'actions	Nombre total de visiteurs
<b>Autres</b>	<b>2</b>	<b>4000</b>
<hr/>		
1. Présentation de l'Agence CampusFrance et de la nouvelle procédure Pastel au Forum Education France Floride en présence de toutes les universités publiques de Floride (13-15 juin 2007).		
<hr/>		
2. Rencontre avec les responsables du Study Abroad office de l'UM (University of Miami) (12 avril 2007).		

### Appui aux établissements (hors salon CampusFrance)

1. Université de Toulouse 1.
2. Université de Grenoble.
3. Université Jean Monnet.
4. Université d'Avignon.
5. HEC.
6. ESC-EAP.
7. ESSEC.
8. Groupe ESC.
9. CERAM.
10. Ecole du Louvre.
11. Institut Vatel.



Etats-Unis

# Fiche

## Espace de Washington

[www.usa.campusfrance.org](http://www.usa.campusfrance.org)

Contact : Meghan Merwin  
Ambassade de France aux Etats-Unis  
4101 Reservoir Rd. NW  
Washington D.C. 20007  
Tél : +1 202 944 6294  
[washington@campusfrance.org](mailto:washington@campusfrance.org)

### Actions de promotion de l'enseignement supérieur hors de l'Espace en 2007 (janvier à juin)

	Nombre d'actions	Nombre total de visiteurs
<b>Salon</b>	1	10 000
NAFSA (Association of International Educators)..		
<b>Autres</b>	5	9
Conférences téléphoniques (avec NAFSA, plusieurs universités).		

### Lycées français

#### Lycée français Rochambeau

9600 Forest Road  
20814 Bethesda (Washington DC)  
Tél : +1 301 530 82 60  
Fax : +1 301 564 57 79  
[www.rochambeau.org](http://www.rochambeau.org)  
Effectif total : 1101 élèves.  
Effectif d'étudiants étrangers : 526 élèves.

#### Lycée français de Los Angeles

3261 Overland Avenue  
90034 Los Angeles - Californie  
Tél : +1 310 836 34 64  
Fax : +1 310 558 80 69  
[www.lyceeonline.org](http://www.lyceeonline.org)  
Effectif total : 647 élèves.  
Effectif d'étudiants étrangers : 356 élèves.

#### Lycée français de New York

505 East 75th Street  
10021 New York - New York  
Tél : +1 212 369 14 00  
Fax : +1 212 439 42 00  
[www.lfny.org](http://www.lfny.org)  
Effectif total : 1307 élèves.  
Effectif d'étudiants étrangers : 523 élèves.

#### Lycée français de Chicago

613 W. Bittersweet Place  
60613 Chicago - Illinois  
Tél : + 1 773 665 00 66  
Fax : + 1 773 665 17 25  
[www.lyceechicago.org](http://www.lyceechicago.org)  
Effectif total : 438 élèves.  
Effectif d'étudiants étrangers : 229 élèves.

#### Lycée français La Pérouse

755 Ashbury street  
94117 San Francisco - Californie  
Tél : + 1 415 661 52 32  
Fax : + 1 415 661 02 46  
[www.lelycee.org](http://www.lelycee.org)  
Effectif total : 836 élèves.  
Effectif d'étudiants étrangers : 393 élèves.