

[Rencontres CampusFrance]



du 26 au 30
novembre
2 0 0 7

CAMPUS
FRANCE
campusfrance.org



Brésil



[Chiffres & Statistiques](#)

Les étudiants brésiliens dans le système universitaire français (1998-2006)

[Fiche Espace](#)

Chiffres & Statistiques



- Population : **186 800 000**

source : UNESCO, Banque mondiale

- PIB par habitant en parité de pouvoir d'achat en \$US : **8 730**

source : www.stat.gov.br

- Nombre d'étudiants dans le supérieur : **4 275 027**

source : UNESCO, Banque mondiale

- Nombre d'étudiants boursiers du gouvernement français (BGF) en 2006 : **291** dont **220 bourses d'études.**

PRINCIPAUX PAYS D'ACCUEIL

1- Etats-Unis

2- France

3- Espagne

4- Portugal

5- Allemagne

Source : UNESCO

SOURCES

N.B : Les chiffres qui sont ici fournis n'ont pas toujours été consolidés par un croisement rigoureux de toutes les sources d'information.

• Graphique 1 : Flux des visas – Évolution de 1998 à 2006

Chiffres fournis par le ministère des Affaires étrangères et européennes - MAEE

• Graphiques 2 à 7 : Évolution des effectifs de 1998 à 2006

Les informations présentées sont extraites de la base de données de la Direction de l'évaluation, de la prospective et de la performance (DEPP) du ministère de l'Éducation nationale - MEN

Ces données sont recueillies annuellement par le Système d'Information et de Suivi de l'Étudiant «SISE» (situation des inscriptions au 15 janvier 2006). Les chiffres recensent l'ensemble des étudiants inscrits à une formation donnant lieu à la délivrance d'un diplôme national ou d'université au terme d'une formation d'une durée d'au moins un an, ainsi que les préparations aux concours de la fonction publique.

Entrent dans le champ de l'enquête : 82 universités, 3 instituts nationaux polytechniques (INP) : Grenoble, Nancy et Toulouse, 3 universités technologiques : Compiègne, Troyes et Belfort-Montbéliard, 4 établissements spécifiques à l'agglomération parisienne : l'Institut d'Études Politiques (IEP), l'Institut National des Langues et Civilisations Orientales (INALCO), l'Observatoire de Paris et l'Institut de physique du globe de Paris, l'École nationale supérieure de la nature et du paysage de Blois.

Toutes les composantes des universités sont considérées (UFR, IUT, écoles d'ingénieurs internes et rattachées, etc.), à l'exception des IUFM.

Les statistiques utilisées pour la réalisation des graphiques comptabilisent les inscriptions principales prises par un étudiant dans un établissement. La notion d'inscription principale est équivalente à celle de personne physique par établissement.

<http://www.infocentre.education.fr/>

• Graphique 2 bis : Mobilité internationale des étudiants de 1999 à 2005

Source : UNESCO

• Graphique 8

Les données proviennent de l'enquête menée tous les 2 ans, depuis 2001, par la Conférence des Grandes Écoles - CGE.

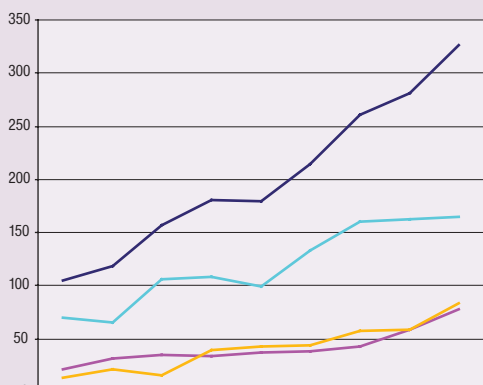
Les chiffres repris sont:

- Le nombre d'étudiants étrangers en formation initiale qui vont obtenir un diplôme de Grande École
- Les étudiants en formation initiale non diplômante : la quasi totalité de ces étudiants viennent pour des séjours d'études validés soit par ECTS soit par leur université d'origine.

Information sur les effectifs des établissements de la CGE : <http://www.cge.asso.fr/nouveau/cge/etrangers.phtml>

3 • Droit - Sciences politiques Evolution par discipline de 1998 à 2006

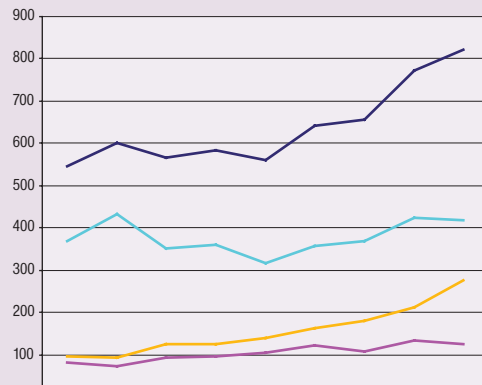
Source : DEPP - MEN



	1998	1999	2000	2001	2002	2003	2004	2005	2006
total	105	119	157	181	179	215	261	281	326
1 ^{er} cycle	21	32	35	34	37	38	43	59	78
2 ^e cycle	14	21	16	39	43	44	58	59	83
3 ^e cycle	70	66	106	108	99	133	160	163	165

4 • Lettres - Sciences humaines - Arts Evolution par discipline de 1998 à 2006

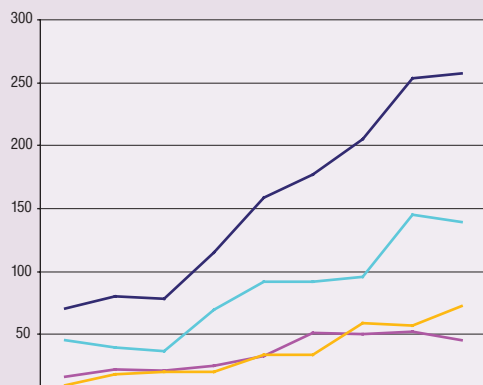
Source : DEPP - MEN



	1998	1999	2000	2001	2002	2003	2004	2005	2006
total	545	601	567	583	561	643	656	771	821
1 ^{er} cycle	80	74	92	97	104	123	108	133	126
2 ^e cycle	95	93	125	125	140	162	180	213	276
3 ^e cycle	370	434	350	361	317	358	368	425	419

5 • Sciences économiques - Administration économique et sociale - Evolution par discipline de 1998 à 2006

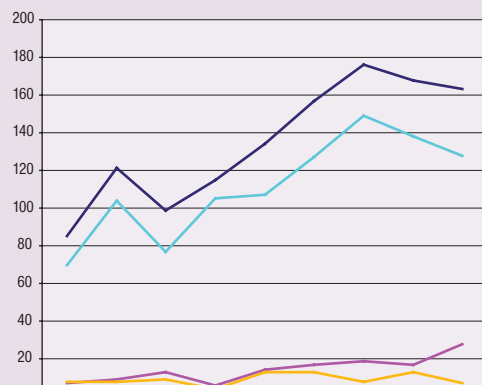
Source : DEPP - MEN



	1998	1999	2000	2001	2002	2003	2004	2005	2006
total	71	80	78	115	159	177	205	254	257
1 ^{er} cycle	16	22	21	25	33	51	50	52	45
2 ^e cycle	10	18	20	20	34	34	59	57	73
3 ^e cycle	45	40	37	70	92	92	96	145	139

6 • Médecine - Pharmacie - Dentaire Evolution par discipline de 1998 à 2006

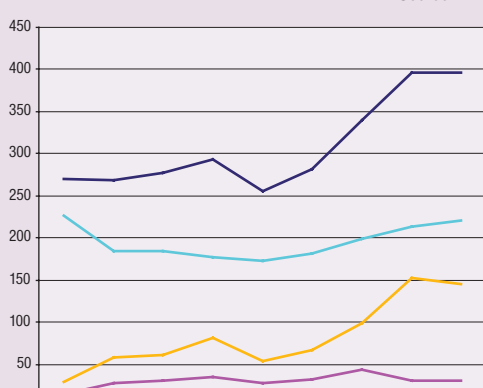
Source : DEPP - MEN



	1998	1999	2000	2001	2002	2003	2004	2005	2006
total	85	121	99	115	134	157	176	168	163
1 ^{er} cycle	7	9	13	6	14	17	19	17	28
2 ^e cycle	8	8	9	4	13	13	8	13	7
3 ^e cycle	70	104	77	105	107	127	149	138	128

7 • Sciences - Sciences de l'ingénieur - Technologie Evolution par discipline de 1998 à 2006

Source : DEPP - MEN



	1998	1999	2000	2001	2002	2003	2004	2005	2006
total	270	269	277	293	255	281	340	397	397
1 ^{er} cycle	15	27	31	35	28	32	43	31	31
2 ^e cycle	29	58	61	81	54	67	98	153	145
3 ^e cycle	226	184	185	177	173	182	199	213	221

8 • Effectifs d'étudiants en Ecoles de commerce et d'ingénieur de 2001 à 2006

Source : CGE



	2001-2002	2003-2004	2005-2006
total	305	361	637
Ingénieur	39	145	192
Management			

Fiche

Espace CampusFrance



www.brasil.campusfrance.org

Espace de Sao Paulo

Contact : Carla Ferro
CenDoTeC - Av. Prof. Dr Lineu Prestes 2242
IPEN - Cidade Universitaria - 05508-000 Sao Paulo
Tél : +55 11 38 18 28 88 - brasil@campusfrance.org

- Date de création : Sao Paulo 2002
- Procédure Pastel : OUI

Filières les plus demandées par cycle d'études en 2007 (janvier à juin)

Doctorat

Santé et sciences médicales	20 %
Sciences humaines et sociales	14 %
Langues et lettres	9 %
Sciences de l'ingénieur et technologies	9 %
Art	6 %
FLE	5 %
Droit	4 %
Commerce, finance et gestion	4 %
Architecture, urbanisme	3 %
Sciences de l'éducation	3 %
Communication et sciences de l'information	2 %
Cinéma, audiovisuel, média	2 %
Sciences fondamentales	1 %
Agriculture	1 %
Sciences politiques	1 %
Autres	16 %

Master

Sciences humaines et sociales	13 %
Santé et sciences médicales	11 %
Droit	10 %
Commerce, finance et gestion	9 %
Sciences politiques	8 %
Sciences de l'ingénieur et technologies	5 %
Communication et sciences de l'information	5 %
Art	5 %
Langues et lettres	4 %
FLE	4 %

Sciences fondamentales	2 %
Tourisme et hôtellerie	2 %
Architecture, urbanisme	2 %
Cinéma, audiovisuel, média	2 %
Sciences de l'éducation	2 %
Mode	1 %
Cuisine	1 %
Agriculture	1 %
Autres	13 %

Licence

Santé et sciences médicales	10 %
Sciences de l'ingénieur et technologies	10 %
Droit	8 %
Sciences humaines et sociales	7 %
Commerce, finance et gestion	7 %
Sciences politiques	6 %
Art	6 %
Langues et lettres	5 %
Cinéma, audiovisuel, média	4 %
FLE	4 %
Communication et sciences de l'information	3 %
Sciences fondamentales	3 %
Tourisme et hôtellerie	3 %
Architecture, urbanisme	2 %
Cuisine	2 %
Sciences de l'éducation	1 %
Agriculture	1 %
Mode	1 %
Autres	17 %

Principales difficultés rencontrées et/ou points à améliorer pour favoriser la venue en France d'étudiants de votre pays

Information

Une information plus complète de la part des établissements d'enseignement supérieur sur les formations qu'ils proposent serait utile et permettrait de renseigner au mieux les étudiants.

Inscription

De manière générale il y a toujours un manque de réactivité des universités françaises, les réponses sont trop tardives et certains services manquent d'implication et de réactivité face aux questions posées par les étudiants par courriel.

Accueil

Un accès plus facile aux logements destinés aux étudiants faciliterait beaucoup les choses, aussi bien dans le parc locatif privé que dans les résidences publiques. Un système de service caution pourrait être mis en place ainsi que la mise en relation des étudiants avec des agences immobilières sur place afin de rendre cette recherche de logement moins problématique.

Fiche

Espace CampusFrance



www.brasil.campusfrance.org

Actions de promotion de l'enseignement supérieur hors de l'Espace en 2007 (janvier à juin)

	Nombre d'actions	Nombre total de visiteurs		Nombre d'actions	Nombre total de visiteurs
Salons	6	4190	Autres	1	59
1. Belta São Paulo : 1800 étudiants de niveau Licence et Master (17 - 18 mars).			Présentation des études en France dans les locaux de CampusFrance à São Paulo : 59 étudiants de niveau Licence (31 mars).		
2. Belta Porto Alegre : 700 étudiants de niveau Licence et Master (24 mars).					
3. First exchange faire FAAP : 300 étudiants de niveau Licence (20 -22 mars).					
4. Caravane Sud Porto Alegre : 120 étudiants de niveau Licence et Master (7 - 8 mai).					
5. Caravane Sud Curitiba : 710 étudiants de niveau Licence, Master et Doctorat (9 - 10 mai).					
6. Caravane Sud São Paulo : 560 étudiants de niveau Licence, Master et Doctorat (11 - 12 mai).					
Conférences dans les établissements	14	746			
1. PUC-MG, Minas Gerais : 48 étudiants de niveau Licence et Master (7 mars).					
2. Journée de la Francophonie Mackenzie, São Paulo : 130 étudiants de niveau L et M (20 mars).					
3. PUC-RS, Rio Grande do Sul : 68 étudiants de niveau L, M, D (22 mars).					
4. UFRGS, Rio Grande do Sul : 22 étudiants de niveau L, M, D (23 mars).					
5. Unisinos, Rio Grande do Sul : 30 étudiants de niveau Licence, Master et Doctorat (22 mars).					
6. Universidade Caxias do Sul, Rio Grande do Sul : 42 étudiants de niveau L, M, D (23 mars).					
7. Universidade Federal de Santa Catarina, Florianópolis : 55 étudiants de niveau L, M, D (27 mars).					
8. Universidade de Brasília : 70 étudiants de niveau L, M, D et professeurs (29 mars).					
9. UNIVALE, Florianópolis : 40 étudiants de niveau L, M (29 mars).					
10. FEA-USP, São Paulo : 45 étudiants de niveau L, M, D (18 avril).					
11. Journée Etude en France UERJ, Rio de Janeiro : 180 étudiants de niveau L, M, D (24 juin).					
12. Universidade Federal da Bahia, Salvador : 48 étudiants de niveau L, M, D.					
13. Universidade Federal de Londrina, Paraná : 28 étudiants de niveau L, M, D.					
14. Universidade Estadual de Maringá, Paraná : 30 étudiants de niveau L, M, D.					

Appui aux établissements (hors salon CampusFrance)

1. Université Paris-Dauphine : Entretiens de sélection sur place (réseau EduEconomie) avec le professeur d'économie Jean-Marc Siroën (22 mars).
2. ESC Rouen : entretiens de sélection MBA 2007 avec le professeur Pascal Krupka (4 mai).
3. Université Stendhal Grenoble 3 : épreuves à São Paulo et à Rio de Janeiro pour le programme Grenoble-Brésil (30 mai).
4. Université Claude Bernard - Lyon 1 : entretien de sélection fait par téléphone, accueil de l'étudiante et vérification des documents (2 juillet).

Lycées français

Lycée Pasteur

Rua Vergueiro, 3799 - 04101-300 São Paulo
Tél : +55 11 5904 78 22 - Fax : +55 11 5904 78 23
www.flp-sp.com.br
Effectif total : 850 élèves.
Effectif d'étudiants étrangers : 334 élèves.

Lycée Molière

Rua Pereira da Silva 728 Laranjeiras
22221-140 Rio de Janeiro
Tél : +55 21 2556 62 96 - Fax : +55 21 2205 90 14
www.lyceemoliere.com.br
Effectif total : 656 élèves.
Effectif d'étudiants étrangers : 239 élèves.

Lycée français François Mitterrand

EQS 708/907 lote C - 70390-079 Brasília
Tél : +55 61 3443 64 64 - Fax : +55 61 3443 06 13
www.lyceefrancais-brasilia.pro.br
Effectif total : 344 élèves
Effectif d'étudiants étrangers : 186 élèves.